



SOMMAIRE

Description médicament
Informations
Utilisation
Effets indésirables
Conservation
Info. supplémentaires

Fiche info

Résumé des caractéristiques du produit

Notice

NICORETTESKIN 10 mg/16 heures, dispositif transdermique - Notice patient

ANSM - Mis à jour le : 29/06/2023

Dénomination du médicament

NICORETTESKIN 10 mg/16 heures, dispositif transdermique
Nicotine

Encadré

Veillez lire attentivement cette notice avant d'utiliser ce médicament car elle contient des informations importantes pour vous.

Vous devez toujours utiliser ce médicament en suivant scrupuleusement les informations fournies dans cette notice ou par votre médecin, ou votre pharmacien.

- Gardez cette notice. Vous pourriez avoir besoin de la relire.
- Adressez-vous à votre pharmacien pour tout conseil ou information.
- Si vous ressentez un quelconque effet indésirable, parlez-en à votre médecin ou votre pharmacien. Ceci s'applique aussi à tout effet indésirable qui ne serait pas mentionné dans cette notice. Voir rubrique 4.
- Vous devez vous adresser à votre médecin si vous ne ressentez aucune amélioration ou si vous vous sentez moins bien.

Que contient cette notice ?

1. Qu'est-ce que NICORETTESKIN 10 mg/16 heures, dispositif transdermique et dans quels cas est-il utilisé ?
2. Quelles sont les informations à connaître avant d'utiliser NICORETTESKIN 10 mg/16 heures, dispositif transdermique ?
3. Comment utiliser NICORETTESKIN 10 mg/16 heures, dispositif transdermique ?
4. Quels sont les effets indésirables éventuels ?
5. Comment conserver NICORETTESKIN 10 mg/16 heures, dispositif transdermique ?
6. Contenu de l'emballage et autres informations.

1. QU'EST-CE QUE NICORETTESKIN 10 mg/16 heures, dispositif transdermique ET DANS QUELS CAS EST-IL UTILISÉ

Classe pharmacothérapeutique : MÉDICAMENTS UTILISÉS DANS LA DÉPENDANCE À LA NICOTINE - code ATC : N07BA01

NICORETTESKIN 10 mg/16 heures, dispositif transdermique appartient à la gamme de médicaments destinés à vous aider à arrêter de fumer.

Ce médicament est indiqué dans le traitement de la dépendance tabagique afin de soulager les symptômes du sevrage nicotinique chez les sujets désireux d'arrêter de fumer.

2. QUELLES SONT LES INFORMATIONS À CONNAÎTRE AVANT D'UTILISER NICORETTESKIN 10 mg/16 heures, dispositif transdermique ?

N'utilisez jamais NICORETTESKIN 10 mg/16 heures, dispositif transdermique :

- si vous êtes allergique à la nicotine ou à l'un des autres composants contenus dans ce médicament, mentionnés à la rubrique 6.
- si vous ne fumez pas ou si vous êtes un fumeur occasionnel,
- si vous souffrez d'une affection de la peau pouvant gêner l'utilisation d'un système transdermique.

EN CAS DE DOUTE, IL EST INDISPENSABLE DE DEMANDER L'AVIS DE VOTRE MÉDECIN OU DE VOTRE PHARMACIEN

Avertissements et précautions

Adressez-vous à votre médecin ou pharmacien avant d'utiliser NICORETTESKIN 10 mg/16 heures, dispositif transdermique.

Afin de réussir à arrêter de fumer, l'arrêt complet du tabac est indispensable.

Lisez attentivement les conseils d'éducation sanitaire.

Certaines maladies nécessitent un examen ainsi qu'un suivi médical avant d'utiliser ce médicament.

Ainsi, il est indispensable de consulter votre médecin avant d'utiliser ce médicament si vous présentez :

- des antécédents récents (< 3 mois) de crise cardiaque ou d'accident vasculaire cérébral,
- une douleur thoracique (angine de poitrine instable), ou une angine de poitrine stable,
- un problème cardiaque affectant votre fréquence ou votre rythme cardiaque,
- une hypertension artérielle qui n'est pas contrôlée par les médicaments,

- des antécédents de réactions allergiques s'étant manifestés par un gonflement des lèvres, du visage et de la gorge (œdème de Quincke) ou des éruptions cutanées associées à des démangeaisons (urticaire). Il arrive que l'utilisation d'une TRN déclenche ce type de réaction,
- une insuffisance hépatique sévère ou modérée,
- une insuffisance rénale sévère,
- un diabète,
- une hyperthyroïdie,
- une tumeur de la glande surrénale (phéochromocytome),
- un ulcère de l'estomac ou du duodénum en évolution,
- une affection chronique de la gorge,
- de l'asthme,
- des antécédents d'épilepsie ou de convulsions.

Il est impératif de tenir le dispositif transdermique hors de portée des enfants avant et après utilisation.

En effet, la dose thérapeutique destinée à l'adulte pourrait provoquer une intoxication grave voire mortelle chez l'enfant.

Certains signes traduisent un sous-dosage. Si vous ressentez, malgré le traitement, une sensation de "manque" comme notamment :

- besoin impérieux de fumer,
- irritabilité, troubles du sommeil,
- agitation ou impatience,
- difficulté de concentration,

Consultez votre médecin ou votre pharmacien. En effet, il est peut-être nécessaire de modifier la posologie du médicament.

Certains signes peuvent traduire un *surdosage*. En cas d'apparition de signes de surdosage, tels que :

- nausées, douleurs abdominales, diarrhée,
- hypersalivation,
- sueurs, céphalées, étourdissements, baisse de l'audition,
- faiblesse générale,

Il est impératif d'adapter le traitement en vous aidant de l'avis de votre médecin ou de votre pharmacien.

En cas d'association du dispositif transdermique NICORETTESKIN avec les formes orales de substituts nicotiniques telles que les gommes à mâcher médicamenteuses NICORETTE 2 mg, l'inhalateur NICORETTE 10 mg, les comprimés à sucer NICORETTE 2 mg, les comprimés sublinguaux NICORETTE MICROTAB 2 mg ou NICORETTESPRAY 1 mg/dose, solution pour pulvérisation buccale, référez-vous à la notice de chacun de ces médicaments pour connaître les mises en garde et précautions d'emploi.

EN CAS DE DOUTE NE PAS HESITER A DEMANDER L'AVIS DE VOTRE MEDECIN OU DE VOTRE PHARMACIEN.

Enfants et adolescents

Sans objet.

Autres médicaments et NICORETTESKIN 10 mg/16 heures, dispositif transdermique

Informez votre médecin ou pharmacien si vous prenez, avez récemment pris ou pourriez prendre tout autre médicament. Cela est particulièrement important si vous prenez des médicaments qui contiennent de la clozapine (un antipsychotique), de la méthadone (un traitement de substitution aux opiacés), du ropinirole (un traitement de la maladie de Parkinson) ou de la théophylline (utilisé dans le traitement de l'asthme).

NICORETTESKIN 10 mg/16 heures, dispositif transdermique avec des aliments et boissons

Sans objet.

Grossesse et allaitement

Si vous êtes enceinte ou que vous allaitez, si vous pensez être enceinte ou planifiez une grossesse, demandez conseil à votre médecin ou pharmacien avant de prendre ce médicament.

Grossesse

Il est important d'arrêter de fumer pendant votre grossesse car cela peut ralentir la croissance de votre bébé. Cela peut également entraîner un accouchement prématuré ou des morts fœtales tardives. Il est conseillé d'arrêter de fumer sans utiliser de médicaments contenant de la nicotine.

Si vous ne parvenez pas à arrêter de fumer sans traitement de substitution nicotinique, NICORETTESKIN peut être utilisé après avoir consulté le professionnel de santé qui suit votre grossesse, votre médecin de famille, ou un médecin d'un centre spécialisé dans l'aide aux personnes souhaitant arrêter de fumer.

Allaitement

Si vous fumez beaucoup et que vous n'envisagez pas d'arrêter de fumer, vous ne devez pas allaiter votre enfant, mais avoir recours à l'allaitement artificiel. L'utilisation de ce médicament est déconseillée pendant l'allaitement car la nicotine passe dans le lait maternel et peut affecter votre enfant.

Cependant, si vous désirez vous arrêter de fumer et allaiter votre enfant, prenez l'avis de votre médecin ou d'un médecin au sein d'un centre spécialisé dans le sevrage tabagique.

Conduite de véhicules et utilisation de machines

NICORETTESKIN 10 mg/16 heures, dispositif transdermique n'a aucun effet ou un effet négligeable sur l'aptitude à conduire des véhicules et à utiliser des machines.

3. COMMENT UTILISER NICORETTESKIN 10 mg/16 heures, dispositif transdermique ? ↗

Veillez à toujours utiliser ce médicament en suivant exactement les instructions de cette notice ou les indications de votre médecin ou pharmacien. Vérifiez auprès de votre médecin ou pharmacien en cas de doute.

Réservé à l'adulte et à l'enfant de plus de 15 ans.

Posologie

Trois tailles de dispositifs transdermiques sont disponibles : 9; 13,5; 22,5 cm², correspondant à 3 dosages différents: 10 mg/16 heures, 15 mg/16 heures, 25 mg/16 heures.

Le dispositif transdermique doit être appliqué sur une partie saine de la peau le matin au lever, et retiré le soir au coucher, soit environ 16 h plus tard. Le traitement imite les fluctuations de nicotine durant la journée chez le fumeur, sans administration de nicotine la nuit. L'administration de nicotine la journée par le dispositif transdermique ne provoque pas les troubles du sommeil constatés lors d'une administration de nicotine pendant la nuit.

- Il est recommandé aux *fumeurs fortement dépendants* (score au test de Fagerström ≥ 7) de commencer avec le dispositif transdermique 25 mg/16 heures. Un dispositif transdermique sera appliqué quotidiennement le matin et retiré le soir, pendant 8 semaines.
- Une réduction des doses est ensuite initiée. Un dispositif transdermique de 15 mg/16 heures est utilisé quotidiennement pendant 2 semaines, puis un dispositif transdermique 10 mg/16 heures pendant également 2 semaines.
- Il est recommandé aux *fumeurs moyennement dépendants* (score au test de Fagerström 5 et 6), de commencer par l'étape 2 avec le dispositif transdermique 15 mg/16 heures.
 - Si l'arrêt du tabac est obtenu la première semaine avec le dosage 15 mg/16 heures, un dispositif transdermique sera appliqué quotidiennement le matin et retiré le soir, pendant 8 semaines puis un dispositif transdermique de 10 mg/16 heures sera appliqué pendant 4 semaines.
 - Si après 1-7 jours d'utilisation du dispositif transdermique 15 mg/16 heures, les signes de manque persistent, il est recommandé d'utiliser un dispositif transdermique 25 mg/16 heures et de poursuivre le traitement selon le schéma des patients fortement dépendants (voir « fumeurs fortement dépendants »).
- Il est recommandé aux *fumeurs faiblement dépendants* (score au test de Fagerström 3 et 4) de commencer par l'étape 2 avec le dispositif transdermique 15 mg/16 heures appliqué quotidiennement pendant 8 semaines et de poursuivre par un dispositif transdermique 10 mg/16 heures appliqué pendant 4 semaines.

Fumeurs fortement à faiblement dépendants

Fumeurs fortement dépendants (test de Fagerström ≥ 7)			Fumeurs moyennement dépendants (test de Fagerström 5 - 6)			Fumeurs faiblement dépendants (test de Fagerström 3-4)		
Dispositif transdermique		Durée	Dispositif transdermique		Durée	Dispositif transdermique		Durée
Etape 1	NICORETTESKIN 25 mg/16 heures	8 premières semaines						
Etape 2	NICORETTESKIN 15 mg/16 heures	2 semaines suivantes	Etape 2	NICORETTESKIN 15 mg/16 heures	8 premières semaines (NB: si le tabagisme persiste ou s'il y a une forte consommation de formes orales de substituts, se reporter dès la première semaine à l'étape 1 du schéma « fumeurs fortement dépendants »)	Etape 2	NICORETTESKIN 15 mg/16 heures	8 premières semaines
Etape 3	NICORETTESKIN 10 mg/16 heures	2 dernières semaines	Etape 3	NICORETTESKIN 10 mg/16 heures	4 semaines suivantes	Etape 3	NICORETTESKIN 10 mg/16 heures	4 semaines suivantes

L'ensemble du traitement doit durer au moins 3 mois.

La durée du traitement peut cependant varier en fonction de la réponse individuelle.

Il est recommandé de ne pas utiliser les dispositifs transdermiques au-delà de 6 mois. Certains "ex-fumeurs" peuvent cependant nécessiter une durée de traitement plus longue afin d'éviter la rechute.

Si pendant votre traitement, vous continuez de ressentir des envies irrésistibles de fumer ou si votre traitement a échoué, DEMANDEZ CONSEIL A VOTRE MEDECIN OU VOTRE PHARMACIEN.

Il pourra vous conseiller d'associer les dispositifs transdermiques NICORETTESKIN à des formes orales de substitution (gommes à mâcher médicamenteuses NICORETTE 2 mg, inhalateur NICORETTE 10 mg, comprimés à sucer NICORETTE 2 mg, comprimés sublinguaux NICORETTE MICROTAB 2 mg ou NICORETTESPRAY 1 mg/dose, solution pour pulvérisation buccale).

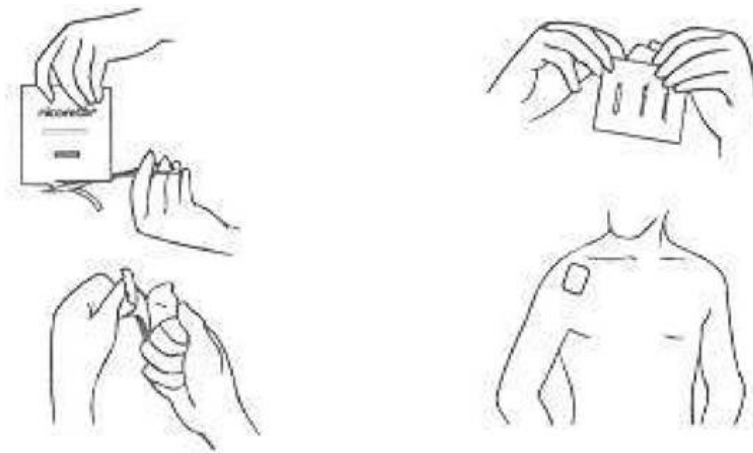
En cas d'association de NICORETTESKIN avec une forme orale de substitution, la posologie à suivre est la même que lorsque ces médicaments sont utilisés seuls en monothérapie. Pour la posologie de la forme orale, consultez la notice du médicament choisi.

En cas d'association, n'utilisez qu'une forme orale à la fois sur une période de 24 heures.

Mode d'administration

- Lavez-vous les mains avant d'appliquer le dispositif transdermique.
- Ouvrez le sachet à l'aide d'une paire de ciseaux et sortez le dispositif transdermique.
- Appliquez le dispositif transdermique immédiatement après ouverture sur une surface de peau sèche, sans lésion cutanée et où la pilosité est rare (hanche, partie supérieure du bras ou poitrine).
- Retirez autant que possible une partie de la feuille en aluminium. Evitez le plus possible de toucher la surface collante du dispositif transdermique avec les doigts.
- Appliquez la partie collante avec les doigts et retirez la partie restante de feuille aluminium.

- Pressez fermement le dispositif transdermique sur la peau avec les doigts.
- Frottez fermement avec les doigts sur les bords pour que le dispositif transdermique colle correctement.
- Le dispositif transdermique doit être appliqué le matin et retiré au moment du coucher, soit environ 16 heures plus tard.
- Le site d'application devra être changé chaque jour en évitant si possible de replacer le dispositif transdermique au même endroit pendant quelques jours.
- Il est indispensable de plier le dispositif transdermique sur lui-même après utilisation avant de le jeter dans un endroit sûr.
- Tout dispositif transdermique utilisé ou non doit être tenu hors de la portée des enfants.
- Au cours de la manipulation, éviter le contact avec les yeux, le nez et se laver les mains après application.
- Ne pas couper le dispositif transdermique.
- En cas de bain de mer ou de piscine prolongé, vous avez 2 possibilités :
 - Avant le bain, retirez le dispositif transdermique et remplacez-le immédiatement sur son support. Il pourra être recollé sur une peau bien séchée.
 - Recouvrez le dispositif transdermique d'un pansement adhésif étanche pendant la durée du bain.
- En cas de douche courte, le dispositif transdermique peut être maintenu en place en évitant de diriger le jet de la douche dessus.



Durée du traitement

La durée d'utilisation est limitée à 6 mois.

En cas de persistance de la sensation de manque ou en cas de difficulté à arrêter ce médicament, consultez votre médecin.

Si vous avez utilisé plus de NICORETTESKIN 10 mg/16 heures, dispositif transdermique que vous n'auriez dû
Consultez immédiatement votre médecin ou votre pharmacien.

En cas de surdosage accidentel ou si un enfant a sucé ou s'est appliqué un dispositif transdermique **CONTACTEZ UN MEDECIN OU UN SERVICE D'URGENCE.**

Une intoxication grave peut survenir et se manifester par une hypotension, un pouls faible et irrégulier, une gêne respiratoire, une prostration, un collapsus cardiovasculaire et des convulsions.

Si vous oubliez d'utiliser NICORETTESKIN 10 mg/16 heures, dispositif transdermique

Sans objet.

Si vous arrêtez d'utiliser NICORETTESKIN 10 mg/16 heures, dispositif transdermique

Sans objet.

Si vous avez d'autres questions sur l'utilisation de ce médicament, demandez plus d'informations à votre médecin ou à votre pharmacien.

4. QUELS SONT LES EFFETS INDESIRABLES EVENTUELS ? ↴

Comme tous les médicaments, ce médicament peut provoquer des effets indésirables, mais ils ne surviennent pas systématiquement chez tout le monde.

Très fréquent : affecte plus de 10 utilisateurs sur 100

- démangeaisons (prurit).

Fréquent : affecte de 1 à 10 utilisateurs sur 100

- éruptions et urticaire,
- nausées et vomissements,
- troubles digestifs,
- rougeur de la peau,
- maux de tête,
- étourdissements.

Peu fréquent : affecte de 1 à 10 utilisateurs sur 1000

- palpitations (sensation inhabituelle à vos battements cardiaques), ou rythme cardiaque rapide (tachycardie),

- rêves anormaux,
- transpiration excessive, bouffées de chaleur,
- fatigue, malaise, douleur/gêne au niveau du thorax, respiration difficile (dyspnée),
- réaction au site d'application,
- réactions allergiques,
- hypertension,
- douleur dans les muscles,
- sensation de fourmillement pouvant diffuser autour du site d'application.

Très rare : affecte moins de 1 utilisateur sur 10 000

- Troubles du rythme cardiaque.

Fréquence indéterminée : ne peut être estimée sur la base des données disponibles

- douleur/gêne dans le ventre,
- réaction allergique comprenant le gonflement du visage et de la bouche (œdème de Quincke),
- convulsions.

Des étourdissements, des maux de tête, des troubles du sommeil, des aphtes buccaux peuvent être liés à l'arrêt du tabac et non à votre traitement.

En cas d'association du dispositif transdermique NICORETTESKIN avec les formes orales de substituts nicotiques NICORETTE (les gommes à mâcher médicamenteuses NICORETTE 2 mg, l'inhalateur NICORETTE 10 mg, les comprimés à sucer NICORETTE 2 mg, les comprimés sublinguaux NICORETTE MICROTAB 2 mg ou NICORETTESPRAY 1 mg/dose, solution pour pulvérisation buccale), référez-vous à la notice de chacun de ces médicaments.

Déclaration des effets secondaires

Si vous ressentez un quelconque effet indésirable, parlez-en à votre médecin ou votre pharmacien. Ceci s'applique aussi à tout effet indésirable qui ne serait pas mentionné dans cette notice. Vous pouvez également déclarer les effets indésirables directement via le système national de déclaration : Agence nationale de sécurité du médicament et des produits de santé (ANSM) et réseau des Centres Régionaux de Pharmacovigilance. Site internet : <https://signalement.social-sante.gouv.fr>.

En signalant les effets indésirables, vous contribuez à fournir davantage d'informations sur la sécurité du médicament.

5. COMMENT CONSERVER NICORETTESKIN 10 mg/16 heures, dispositif transdermique ? ↗

Tenir ce médicament hors de la vue et de la portée des enfants.

N'utilisez pas ce médicament après la date de péremption indiquée sur la boîte et le sachet. La date de péremption fait référence au dernier jour de ce mois.

A conserver à une température ne dépassant pas 25°C.

Ne jetez aucun médicament au tout-à-l'égout ou avec les ordures ménagères. Demandez à votre pharmacien d'éliminer les médicaments que vous n'utilisez plus. Ces mesures contribueront à protéger l'environnement.

6. CONTENU DE L'EMBALLAGE ET AUTRES INFORMATIONS ↗

Ce que contient NICORETTESKIN 10 mg/16 heures, dispositif transdermique ↗

· La substance active est :

Nicotine..... 15,75 mg
 Pour un dispositif transdermique de 9 cm².

Un dispositif transdermique délivre 10 mg de nicotine pendant 16 heures.

· Les autres composants sont :

Triglycérides à chaîne moyenne, copolymère basique de méthacrylate de butyle, pellicule de téréphtalate de polyéthylène (PET).

Matrice Acrylate

Solution adhésive de copolymère acrylique, hydroxyde de potassium, croscarmellose sodique, acétylacétonate d'aluminium.

Feuille de protection détachable

Pellicule de téréphtalate de polyéthylène (PET) aluminisée sur 1 face et siliconée sur les 2 faces.

Chaque dispositif transdermique est emballé dans un sachet-dose laminé thermoscellé.

Qu'est-ce que NICORETTESKIN 10 mg/16 heures, dispositif transdermique et contenu de l'emballage extérieur ↗

Dispositif transdermique (boîte de 7,14 ou 28).

Dispositif transdermique semi-transparent, beige, constitué d'une couche externe, d'une couche source de nicotine, d'une couche adhésive et d'une feuille de protection détachable siliconée et aluminisée.

Toutes les présentations peuvent ne pas être commercialisées.

Titulaire de l'autorisation de mise sur le marché ↗

JOHNSON & JOHNSON SANTE BEAUTE FRANCE

43, RUE CAMILLE DESMOULINS
 92130 ISSY-LES-MOULINEAUX

Exploitant de l'autorisation de mise sur le marché ↗

JOHNSON & JOHNSON SANTE BEAUTE FRANCE

43, RUE CAMILLE DESMOULINS
 92130 ISSY-LES-MOULINEAUX

Fabricant ↗

LTS LOHMANN THERAPIE-SYSTEME AG (LTS)

LOHMANNSTR. 2
56626 ANDERNACH
ALLEMAGNE

Noms du médicament dans les Etats membres de l'Espace Economique Européen ↗

Sans objet.

La dernière date à laquelle cette notice a été révisée est : ↗

[à compléter ultérieurement par le titulaire]

Autres ↗

Des informations détaillées sur ce médicament sont disponibles sur le site Internet de l'ANSM (France).

Conseils d'éducation sanitaire :

S'arrêter de fumer le plus tôt possible entraîne des bénéfices immédiats pour la santé. Il n'est jamais trop tard pour arrêter de fumer même si on a fumé longtemps et beaucoup.

Dès que vous arrêterez de fumer :

- Vous n'absorberez plus les substances irritantes et toxiques de la cigarette,
- Vous pourrez constater certaines améliorations : disparition progressive des maux de tête, de la toux, de l'irritation de la gorge, des essoufflements,
- Vous aurez souvent la satisfaction de retrouver un meilleur sommeil, la saveur des aliments, les odeurs et d'améliorer vos performances physiques,
- Vous diminuerez vos risques de développer un cancer du poumon ou une maladie cardiovasculaire.

Par ailleurs, dans les maladies cardiaques ou artérielles (angine de poitrine, artérite des membres inférieurs ...), il est particulièrement impératif de réussir à arrêter de fumer.

Qu'est-ce que la dépendance tabagique ?

La dépendance au tabac est double :

· Dépendance psychologique :

Fumer une cigarette entraîne un rituel de gestes automatiques et répétitifs associé à des circonstances particulières (plaisir, réponse au stress, stimulation intellectuelle, soutien pour le moral, besoin du geste de convivialité). Il s'agit de la dépendance psychologique et comportementale.

· Dépendance physique :

Le besoin de l'organisme en nicotine est dû aux effets de cette substance sur le système nerveux. Il s'agit de la dépendance physique. La non-satisfaction de ce besoin entraîne une sensation de manque (voir description dans le chapitre "[Comment surmonter votre dépendance physique ?](#)").

Les substituts nicotiques visent à traiter cette dépendance.

Comment surmonter votre dépendance psychologique ?

- L'arrêt complet du tabac est nécessaire pour augmenter vos chances de succès, mais de plus :
 - o Choisissez un jour J dans la période qui vous paraît la plus favorable.
 - o Jetez votre dernier paquet de cigarettes, votre briquet et rangez vos cendriers.
 - o Dans un couple de fumeurs, il est préférable que la tentative d'arrêt soit faite en même temps par les deux conjoints.
- Prévenez vos proches et vos collègues de travail que vous cessez de fumer. Demandez-leur de respecter votre décision (ne pas fumer près de vous, ne plus vous proposer de cigarettes).
- Préparez-vous à faire face au désir de fumer. Il peut survenir brutalement et de manière intense surtout pendant les premières semaines après l'arrêt du tabac, mais ne dure pas plus de 3 ou 4 minutes. Vous devez prévoir ce que vous ferez dans ce cas-là et agir très vite pour ne pas "craquer" comme par exemple :
 - o boire un grand verre d'eau,
 - o mâcher un chewing-gum,
 - o compter jusqu'à 100,
 - o faire quelques respirations profondes,
 - o sortir de la pièce,
 - o changer d'activité...
- Evitez les situations associées à la prise de cigarettes (café, apéritif, ...), évitez les tentations (installez-vous avec les non-fumeurs).
- Trouvez des compensations à la cigarette (loisirs, sport, activité culturelle...).

Comment surmonter votre dépendance physique ?

Si vous êtes dépendant à la nicotine, le succès de votre démarche peut nécessiter l'utilisation de substituts nicotiques. Afin d'évaluer votre niveau de dépendance, le test de Fagerström vous est proposé.

TEST DE FAGERSTROM

Combien de temps après votre réveil fumez-vous votre première cigarette ? · dans les 5 minutes : 3 · de 6 à 30 minutes : 2 · de 31 à 60 minutes : 1 · après 60 minutes : 0	
Trouvez-vous difficile de ne pas fumer dans les endroits où c'est interdit ? · oui : 1 · non : 0	
A quelle cigarette de la journée vous serait-il le plus difficile de renoncer ? · la première : 1 · une autre : 0	
Combien de cigarettes fumez-vous par jour ? · 10 ou moins : 0 · 11 à 20 : 1 · 21 à 30 : 2 · 31 ou plus : 3	
Fumez-vous à un rythme plus soutenu le matin que l'après-midi ? · oui : 1 · non : 0	
Fumez-vous lorsque vous êtes si malade que vous devez rester au lit presque toute la journée ? · oui : 1 · non : 0	
TOTAL DES POINTS	

score de 0 à 2 : vous n'êtes pas dépendant à la nicotine.

Vous pouvez arrêter de fumer sans avoir besoin de substitut nicotinique.

Si toutefois vous redoutez cet arrêt, prenez conseil auprès de votre pharmacien ou de votre médecin.

score de 3 à 4 : vous êtes faiblement dépendant à la nicotine.

score de 5 à 6 : vous êtes moyennement dépendant à la nicotine.

L'utilisation de substituts nicotiniques va augmenter vos chances de réussite.

Prenez conseil auprès de votre pharmacien ou de votre médecin afin qu'il vous aide à choisir le traitement le plus adapté à votre cas.

score de 7 à 10 : vous êtes fortement ou très fortement dépendant à la nicotine.

L'utilisation de substituts nicotiniques est recommandée pour vous aider à surmonter cette dépendance à la nicotine. Ce traitement doit être utilisé à dose suffisante et adaptée.

Prenez conseil auprès de votre pharmacien ou de votre médecin, éventuellement dans le cadre d'une consultation spécialisée d'aide au sevrage tabagique.

Les troubles liés au sevrage peuvent persister longtemps et la durée du traitement devra être suffisante, le plus souvent d'un à trois mois.

Si vous ressentez, malgré le traitement, une sensation de « manque » persistante comme notamment :

- besoin impérieux de fumer,
- irritabilité, troubles du sommeil,
- agitation ou impatience,
- difficulté de concentration,

Prenez l'avis de votre médecin ou votre pharmacien car une adaptation des doses peut être nécessaire.

Comment vous faire aider ?

· Le soutien des professionnels de santé

L'accompagnement, les conseils, le suivi que peuvent vous apporter votre médecin ou votre pharmacien seront précieux pendant les six premiers mois de votre arrêt du tabac. Vous pouvez aussi recourir à une consultation spécialisée d'aide au sevrage tabagique, en particulier si vous avez déjà échoué.

· Le soutien psychologique

Arrêter de fumer nécessite un environnement familial et social favorable. Si vous craignez que les difficultés soient trop importantes, un soutien psychologique ou un traitement temporaire peut vous aider.

· La diététique

Dans les mois qui suivent l'arrêt du tabac, vous constaterez peut-être une prise de poids modérée.

Si vous avez des inquiétudes dans ce domaine, vous pouvez vous adresser à un professionnel de santé qui saura vous conseiller.

Vous avez recommencé à fumer, pourquoi ?

Considérez cette rechute comme un accident de parcours, comme un événement normal qui permet d'apprendre : la rechute n'est pas un échec.

Analysez les raisons pour lesquelles vous avez repris le tabac.

· A cause de la dépendance physique

Celle-ci peut avoir été mal prise en compte ou bien réapparaître au bout de plusieurs mois, à l'occasion, par exemple, de séjours prolongés dans des atmosphères enfumées.

· A cause d'une prise de poids jugée excessive

Il sera sans doute nécessaire de modifier un peu vos habitudes alimentaires avant votre prochaine tentative d'arrêt du tabac.

· **A cause d'une baisse de motivation**, à cause d'un événement douloureux ou d'une période difficile, à cause de difficultés psychologiques apparues à l'arrêt du tabac (dépression, anxiété...), à cause d'une situation très tentante. Comprenez la raison de cette rechute pour la prévenir si possible lors de votre prochaine tentative.

Dans tous les cas, n'hésitez pas à demander conseil auprès d'un professionnel de santé ou à recourir à une consultation spécialisée d'aide au sevrage tabagique.

Si vous avez recommencé à fumer, ne vous découragez pas, l'expérience montre que vos chances de succès augmentent après une ou plusieurs tentatives d'arrêt.

[Retour en haut de la page](#) ↗

