



MÉDICAMENT GÉNÉRIQUE :
IL A PLUSIEURS CORDES À SON ARC



EN SAVOIR +



SOMMAIRE

Description médicament
Informations
Utilisation
Effets indésirables
Conservation
Info. supplémentaires

Fiche info

Résumé des caractéristiques du produit

Notice

MINOXIDIL SANDOZ CONSEIL 2 %, solution pour application cutanée - Notice patient



ANSM - Mis à jour le : 09/02/2017

Dénomination du médicament

MINOXIDIL SANDOZ CONSEIL 2 %, solution pour application cutanée
Minoxidil

Encadré

Veillez lire attentivement cette notice avant d'utiliser ce médicament car elle contient des informations importantes pour vous.

Vous devez toujours utiliser ce médicament en suivant scrupuleusement les informations fournies dans cette notice ou par votre médecin ou votre pharmacien.

- Gardez cette notice. Vous pourriez avoir besoin de la relire.
- Adressez-vous à votre pharmacien pour tout conseil ou information.
- Si vous ressentez l'un des effets indésirables, parlez-en à votre médecin ou votre pharmacien. Ceci s'applique aussi à tout effet indésirable qui ne serait pas mentionné dans cette notice. Voir rubrique 4.
- Vous devez vous adresser à votre médecin si vous ne ressentez aucune amélioration ou si vous vous sentez moins bien.

Ne laissez pas ce médicament à la portée des enfants.

Que contient cette notice ?

1. Qu'est-ce que MINOXIDIL SANDOZ CONSEIL 2 %, solution pour application cutanée et dans quels cas est-il utilisé ?
2. Quelles sont les informations à connaître avant d'utiliser MINOXIDIL SANDOZ CONSEIL 2 %, solution pour application cutanée ?
3. Comment utiliser MINOXIDIL SANDOZ CONSEIL 2 %, solution pour application cutanée ?
4. Quels sont les effets indésirables éventuels ?
5. Comment conserver MINOXIDIL SANDOZ CONSEIL 2 %, solution pour application cutanée ?
6. Contenu de l'emballage et autres informations.

1. QU'EST-CE QUE MINOXIDIL SANDOZ CONSEIL 2 %, solution pour application cutanée ET DANS QUELS CAS EST-IL UTILISÉ ?



Classe pharmacothérapeutique - code ATC : Autres médicaments dermatologiques - D11AX01

Ce médicament est indiqué en cas de chute de cheveux modérée (alopécie androgénétique) de l'adulte, homme ou femme. Il favorise la pousse des cheveux et stabilise le phénomène de chute.

Vous devez vous adresser à votre médecin si vous ne ressentez aucune amélioration ou si vous vous sentez moins bien.

2. QUELLES SONT LES INFORMATIONS A CONNAITRE AVANT D'UTILISER MINOXIDIL SANDOZ CONSEIL 2 %, solution pour application cutanée ?

N'utilisez jamais MINOXIDIL SANDOZ CONSEIL 2 %, solution pour application cutanée :

- si vous êtes allergique (hypersensible) à la substance active ou à l'un des autres composants contenus dans ce médicament, mentionnés dans la rubrique 6.

Avertissements et précautions

Adressez-vous à votre médecin ou pharmacien avant d'utiliser MINOXIDIL SANDOZ CONSEIL 2 %, solution pour application cutanée.

En cas de maladies cardiaques même anciennes, il est nécessaire de consulter un médecin avant la première utilisation de minoxidil.

Ne pas appliquer de minoxidil :

- en cas de chute de cheveux brutale, une chute de cheveux consécutive à une maladie ou à un traitement médicamenteux, N'UTILISEZ PAS CE MÉDICAMENT ET PRENEZ L'AVIS DE VOTRE MÉDECIN. En effet, le minoxidil ne serait pas efficace sur ce type de chute de cheveux (voir Conseils/Education sanitaire),

- sur une autre partie du corps,
- arrêtez le traitement et consultez votre médecin en cas de rougeur ou d'irritation persistante du cuir chevelu.

Il est important de respecter la posologie et le mode d'administration préconisés :

- n'augmentez pas la dose par application, n'augmentez pas la fréquence des applications,
- n'appliquez le minoxidil que sur un cuir chevelu sain. Evitez cette application en cas d'irritation, de rougeur persistante, d'inflammation, de sensation douloureuse du cuir chevelu,
- n'appliquez pas de minoxidil en même temps que de l'acide rétinoïque ou que de l'antraline (médicaments parfois utilisés en dermatologie) ou que de tout autre médicament de dermatologie irritant.

En cas de non-respect de la posologie et/ou du mode d'administration préconisés, le passage dans la circulation générale du minoxidil pourrait être augmenté et entraîner des effets indésirables tels que douleur thoracique, baisse de la pression artérielle, tachycardie (accélération du rythme cardiaque), étourdissements ou sensations de vertiges, prise de poids soudaine et inexpliquée, gonflement des mains et des pieds.

En cas d'apparition de ces symptômes : arrêtez le traitement et consultez votre médecin.

NE LAISSEZ PAS CE MÉDICAMENT À LA PORTEE DES ENFANTS.

NE PAS AVALER.

NE PAS INHALER.

N'utilisez ce médicament qu'avec précaution.

En cas de contact accidentel avec l'œil, une plaie, une muqueuse, la solution (contenant de l'alcool éthylique) peut provoquer une sensation de brûlure et une irritation : rincer abondamment avec de l'eau courante.

N'exposez pas le cuir chevelu traité au soleil : une protection est nécessaire (chapeau).

Ce médicament contient du propylène glycol et peut induire des irritations de la peau.

EN CAS DE DOUTE, NE PAS HESITER A DEMANDER L'AVIS DE VOTRE MEDECIN OU DE VOTRE PHARMACIEN.

Autres médicaments et MINOXIDIL SANDOZ CONSEIL 2 %, solution pour application cutanée

Informez votre médecin ou pharmacien si vous utilisez, avez récemment utilisé ou pourriez utiliser tout autre médicament.

Grossesse et allaitement

Ne prenez pas ce médicament sans avoir demandé l'avis de votre médecin ou de votre pharmacien.

Il est préférable de ne pas utiliser de minoxidil pendant la grossesse.

De même l'utilisation du minoxidil en cas d'allaitement doit être évitée.

Si vous êtes enceinte ou que vous allaitez, si vous pensez être enceinte ou planifiez une grossesse, demandez conseil à votre médecin ou pharmacien avant de prendre ce médicament.

MINOXIDIL SANDOZ CONSEIL 2 %, solution pour application cutanée contient du propylène glycol.

3. COMMENT UTILISER MINOXIDIL SANDOZ CONSEIL 2 %, solution pour application cutanée ? ↴

N'utilisez ce médicament que chez l'adulte.

Posologie

Appliquer 2 fois par jour une dose de 1 ml (soit 7 pulvérisations) sur le cuir chevelu en prenant pour point de départ le centre de la zone à traiter.

La dose quotidienne ne doit pas dépasser 2 ml (soit 14 pulvérisations) , quelle que soit l'étendue de la zone à traiter.

Étendre le produit avec le bout des doigts de façon à couvrir l'ensemble de la zone à traiter.

Avant et après application de la solution, se laver soigneusement les mains.

Appliquer sur des cheveux et un cuir chevelu parfaitement secs.

Mode et voie d'administration

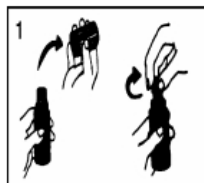
Voie cutanée.

Usage externe.

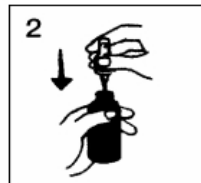
Le mode d'application varie en fonction du système de délivrance utilisé avec le flacon.

Flacon en verre brun avec pompe doseuse

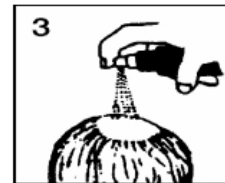
Pulvérisateur : ce système est adapté à l'application sur des surfaces étendues.



1. Retirer le capot extérieur du flacon puis le bouchon (qui ne sera pas utilisé)



2. Insérer la pompe dans le flacon et visser à fond.

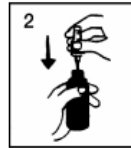


3. Pour l'application : retirer le capuchon et diriger la pompe vers le centre de la surface à traiter, presser une seule fois et étendre le produit avec le bout des doigts. Répéter l'opération 6 fois afin d'appliquer une dose de 1 ml (soit 7 pulvérisations au total).
Replacer le capuchon sur le flacon après utilisation.
Éviter d'inhaler le produit.

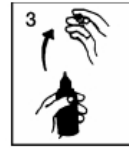
Pulvérisateur muni d'un applicateur : ce système est adapté à l'application sur de faibles surfaces ou sous les cheveux.



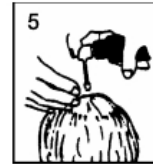
1-Retirer le capot extérieur du flacon puis le bouchon (qui ne sera pas utilisé)



2-Insérer la pompe dans le flacon et visser à fond.



3-Retirer le capuchon transparent puis l'élément supérieur de la pompe. Adapter l'applique et appuyer fermement.



5-Pour l'application : diriger la pompe vers le centre de la surface à traiter, presser une seule fois et étendre le produit avec le bout des doigts. Répéter l'opération 6 fois afin d'appliquer une dose de 1 ml (soit 7 pulvérisations au total). Replacer le capuchon sur le flacon après utilisation. Éviter d'inhaler le produit.

Flacon en polyéthylène avec pompe doseuse

Pulvérisateur spray : ce système est adapté à l'application sur des surfaces étendues.



1-Retirer le capot protecteur.



2-Diriger la pompe vers le centre de la surface à traiter, presser une seule fois et étendre le produit avec le bout des doigts. Répéter l'opération 6 fois pour appliquer une dose de 1 ml (soit 7 pulvérisations au total). Éviter d'inhaler l'aérosol.



3-Replacer le capot sur le flacon après utilisation.

Pulvérisateur muni d'un embout coudé et articulé : ce système est adapté à l'application sur de faibles surfaces ou sous les cheveux.



1-Retirer le capot protecteur et l'embout spray



2-Reléver l'embout coudé façon à l'amener à l'horizon la tige du pulvérisateur



3-Insérer l'appliqueur sur façon à l'amener à l'horizon la tige du pulvérisateur (maintenue sans tête) et à pousser à fond.



4-Diriger le pulvérisateur vers le centre de la surface à traiter ou sous les cheveux, presser une seule fois et étendre la solution avec le bout des doigts. Répéter l'opération 6 fois, pour appliquer la dose requise de 1 ml (soit 7 pulvérisations au total). Éviter d'inhaler le produit.



5-Rabaisser l'embout et replacer le capot protecteur sur le flacon après utilisation.

Si vous avez utilisé plus de MINOXIDIL SANDOZ CONSEIL 2 %, solution pour application cutanée que vous n'auriez dû :

L'ingestion accidentelle peut provoquer des effets dus à l'action cardio-vasculaire du minoxidil.

Consultez immédiatement votre médecin ou votre pharmacien.

Si vous oubliez d'utiliser MINOXIDIL SANDOZ CONSEIL 2 %, solution pour application cutanée :

N'augmentez pas les doses.

Reprendre à la fréquence habituelle: 1 application le matin et 1 application le soir.

4. QUELS SONT LES EFFETS INDESIRABLES EVENTUELS ? ↴

Comme tous les médicaments, MINOXIDIL SANDOZ CONSEIL 2 %, solution pour application cutanée est susceptible d'avoir des effets indésirables, bien que tout le monde n'y soit pas sujet.

Informez immédiatement votre médecin si vous remarquez l'un des symptômes suivants, car vous pourriez avoir besoin d'un traitement médical en urgence.

- Gonflement du visage, des lèvres ou de la gorge entraînant des difficultés à avaler ou à respirer. Ces symptômes pourraient être le signe d'une réaction allergique grave (fréquence indéterminée, impossible à estimer à partir des données disponibles).

Autres effets indésirables possibles :

- possibilité de survenue d'irritation locale avec desquamations, démangeaisons, rougeur de la peau, peau sèche (notamment en raison de la présence d'alcool), hypertrichose (développement anormal du système pileux à distance du point d'application), sensation de brûlure ;
- plus rarement, survenue de réactions allergiques (rhinite, éruptions cutanées localisées ou généralisées, rougeur généralisée), de vertiges, de picotements, de maux de tête, de faiblesse, d'œdème, d'altération du goût, d'infection de l'oreille, de troubles de la vision, d'irritation oculaire, de névrites (inflammation d'un nerf) ;
- dans quelques rares cas sont survenues une baisse de la tension artérielle, une accélération du pouls, une chute des cheveux notamment en début de traitement, des douleurs thoraciques, une modification de la fonction hépatique.

En raison de la présence de propylène glycol, risque d'eczéma.

Dans tous ces cas il faut arrêter votre traitement et prévenir votre médecin.

Déclaration des effets secondaires

Si vous ressentez un quelconque effet indésirable, parlez-en à votre médecin ou votre pharmacien. Ceci s'applique aussi à tout effet indésirable qui ne serait pas mentionné dans cette notice. Vous pouvez également déclarer les effets indésirables directement via le

système national de déclaration : Agence nationale de sécurité du médicament et des produits de santé (ANSM) et réseau des Centres Régionaux de Pharmacovigilance - Site internet: www.ansm.sante.fr

En signalant les effets indésirables, vous contribuez à fournir davantage d'informations sur la sécurité du médicament.

5. COMMENT CONSERVER MINOXIDIL SANDOZ CONSEIL 2 %, solution pour application cutanée ?

Tenir ce médicament hors de la vue et de la portée des enfants.

N'utilisez pas ce médicament après la date de péremption indiquée sur l'emballage et le flacon après EXP. La date de péremption fait référence au dernier jour de ce mois.

Produit inflammable.

Ce médicament doit être conservé à une température inférieure à 25° C.

Ne jetez aucun médicament au tout-à-l'égout ou avec les ordures ménagères. Demandez à votre pharmacien d'éliminer les médicaments que vous n'utilisez plus. Ces mesures contribueront à protéger l'environnement.

6. CONTENU DE L'EMBALLAGE ET AUTRES INFORMATIONS

Ce que contient MINOXIDIL SANDOZ CONSEIL 2 %, solution pour application cutanée

- La substance active est :

Minoxidil..... 2 g
Pour 100 ml de solution

1 ml (1 dose) contient 20 mg de minoxidil

- Les autres composants sont :

Alcool, propylèneglycol, eau purifiée.

Qu'est-ce que MINOXIDIL SANDOZ CONSEIL 2 %, solution pour application cutanée et contenu de l'emballage extérieur

Ce médicament se présente sous forme de solution pour application cutanée. Boîte de 1 ou 3 flacons de 60 ml avec pompe doseuse et applicateur, ou de 1 ou 3 flacons de 60 ml pulvérisateurs spray avec pompe doseuse et embout.

Toutes les présentations peuvent ne pas être commercialisées.

Titulaire de l'autorisation de mise sur le marché

SANDOZ
49, AVENUE GEORGES POMPIDOU
92593 LEVALLOIS-PERRET CEDEX

Exploitant de l'autorisation de mise sur le marché

SANDOZ
49 AVENUE GEORGES POMPIDOU
92593 LEVALLOIS PERRET CEDEX

Fabricant

SANDOZ
49 AVENUE GEORGES POMPIDOU
92593 LEVALLOIS PERRET CEDEX

Noms du médicament dans les Etats membres de l'Espace Economique Européen

Sans objet.

La dernière date à laquelle cette notice a été révisée est :

[à compléter ultérieurement par le titulaire]

Autres

Des informations détaillées sur ce médicament sont disponibles sur le site Internet de l'ANSM (France).

Conseil d'éducation sanitaire

a/ Qu'appelle-t-on alopecie androgénétique ?

Normalement les cheveux ont une durée de vie de 3 à 6 ans et il tombe par jour 50 à 100 cheveux.

Une chute de cheveux plus importante peut survenir de façon saisonnière (à l'automne) ou après un accouchement : cette chute est normale, transitoire et il n'y a pas lieu de débiter un traitement.

L'alopecie se définit par une chute de cheveux supérieure à 100 cheveux par jour.

On distingue deux types d'alopecies :

- les alopecies aiguës,
- les alopecies chroniques.

Les alopecies aiguës (chute des cheveux soudaine sur une courte période) peuvent être diffuses ou par plaques (pelades) et sont le plus souvent de cause connue (soins capillaires agressifs, mauvais état général, cure d'amaigrissement mal équilibrée, certains médicaments, choc psychique, stress...).

Ces alopecies aiguës ne doivent pas être traitées par ce médicament.

Les alopecies chroniques (au long cours) sont presque toujours diffuses. Elles sont parfois dues à une maladie précise (thyroïde, métabolique...) et elles ne doivent pas être traitées par ce médicament.

Dans la grande majorité, ces alopecies chroniques sont d'origine mal connue, le plus souvent à caractère héréditaire : il s'agit de l'alopecie androgénétique. Seul ce type d'alopecie peut être traité par le minoxidil.

b/ Comment reconnaître une alopecie androgénétique ?

Chez la femme : l'alopecie androgenetique est diffuse : il se produit une diminution globale de la densite capillaire. La chevelure s'eclaircit progressivement a partir de la raie.

Chez l'homme : l'alopecie androgenetique debute par un degarnissement des golfes temporaux. Puis une legere tonsure apparait au sommet du crane. Ces deux zones depourvues de cheveux vont progressivement s'agrandir : l'alopecie androgenetique evolue progressivement vers la calvitie.

[Retour en haut de la page](#) ↗

